

## ADVERTENCIAS GENERALES

- El libro de instrucciones constituye parte integral y esencial de la información y control que se entregó al usuario.
- Leer detenidamente las advertencias contenidas en este manual antes de instalar, usar y mantenerlo.
- Debe leerse también el manual de usuario que acompaña al aparato.
- La instalación deberá que sea efectuada por un profesional cualificado. Para garantizar la seguridad de uso del aparato.
- Una adecuada instalación puede evitar accidentes.
- Después de haber leído el contenido de este manual, el usuario deberá leer detenidamente el manual de usuario y consultar con el proveedor. Una vez leído el manual de usuario, el usuario deberá leer detenidamente el manual de usuario.
- Antes de comenzar cualquier operación de instalación o mantenimiento, el interruptor de la instalación deberá estar en posición de "OFF".
- No utilizar las partes de protección personal.
- En caso de avería, no se debe intentar reparar el aparato sin la asistencia de un técnico autorizado.
- Este grupo térmico tiene que ser instalado en un lugar que permita un adecuado mantenimiento y que no sea accesible a los niños.
- Si se requiere la asistencia de un técnico, contactar con el proveedor.
- Si el grupo térmico no funciona correctamente, contactar con el proveedor.

## ADVERTENCIAS PARTICULARES

- Esta caldera tiene que ser instalada en un lugar que permita un adecuado mantenimiento y que no sea accesible a los niños.
- Importante: esta caldera debe ser instalada en un lugar que permita un adecuado mantenimiento y que no sea accesible a los niños.
- Antes de conectar la caldera hay que leer detenidamente este manual.

- 1) Un grupo térmico de este tipo debe ser instalado en un lugar que permita un adecuado mantenimiento y que no sea accesible a los niños.
- 2) La caldera debe ser instalada en un lugar que permita un adecuado mantenimiento y que no sea accesible a los niños.
- 3) Antes de conectar la caldera hay que leer detenidamente este manual.
- 4) Un grupo térmico de este tipo debe ser instalado en un lugar que permita un adecuado mantenimiento y que no sea accesible a los niños.
- 5) La caldera debe ser instalada en un lugar que permita un adecuado mantenimiento y que no sea accesible a los niños.
- 6) Antes de conectar la caldera hay que leer detenidamente este manual.

# GRUPO TERMICO EUROFIRE "RB"

## MANUAL DE INSTALACIÓN Y MANTENIMIENTO

**FINTERM**

FINTERM S.p.A.  
CORSO ALLAMANO, 11 - 10095 GRUGLIASCO (TO)  
CAS. POST. 1393 - 10100 TORINO - TEL. 011.4022.1  
TELEX 220364 JOTERM I - FAX 011.780.40.59

## 1) ADVERTENCIAS GENERALES

- El libro de instrucciones constituye parte integral y esencial del grupo térmico y tendrá que ser entregado al usuario.  
Leer atentamente las advertencias contenidas en este manual siendo las mismas muy importantes para la seguridad de la instalación, uso y mantenimiento.  
Se aconseja guardar con cuidado este libro para poderlo consultar cuando se tenga necesidad de hacerlo.  
La instalación tendrá que ser efectuada teniendo en cuenta las normas vigentes, las instrucciones del fabricante y ser realizada por personas cualificadas. Por persona cualificada se entiende la que tiene capacidad técnica en el sector de las instalaciones de calefacción de uso civil y producción de agua caliente sanitaria.  
Una equivocada instalación puede causar daños a personas, animales y cosas, por los cuales el fabricante no se responsabiliza.
- Después de haber abierto el embalaje asegurarse de la integridad del contenido. En el caso de dudas no utilizar el aparato y consultar con el proveedor. Los elementos del embalaje (jaula de madera, clavos, bolas de plástico, porexpán, etc.) no tienen que dejarse al alcance de los niños por ser fuentes potenciales de peligro.
- Antes de efectuar cualquier operación de limpieza o de mantenimiento, desconectar el aparato de la red de alimentación, utilizando el interruptor de la instalación.
- No obstruir las rejillas de aspiración de aire.
- En caso de avería y/o de mal funcionamiento del grupo térmico, desconectarlo, absteniéndose de cualquier intento de reparación o intervención directa, y contactar exclusivamente con personal autorizado. La eventual reparación del mismo tendrá que ser efectuada por un centro de asistencia técnica autorizado por el fabricante y utilizando exclusivamente repuestos originales. Para garantizar la eficiencia de grupo térmico, y para su correcto funcionamiento, es indispensable efectuar, por personal cualificado, el mantenimiento periódico del mismo teniendo en cuenta las indicaciones del fabricante.
- Si se decidiera no utilizar más el grupo térmico se deberán suprimir las potenciales fuentes de peligro.
- Si el grupo térmico se vendiera o transfiriera a otro propietario, habría que asegurarse que el manual estuviera bien visible para que el nuevo propietario y/o el instalador pudiera consultarlo.
- Este grupo térmico tiene que ser destinado al uso para el cual ha sido expresamente fabricado.  
Cualquier otro uso, se considera impropio y por lo tanto peligroso. Está excluida cualquier responsabilidad contractual y extra contractual del fabricante respecto de los daños causados por errores en la instalación o en el uso del grupo térmico y por la no observancia de las instrucciones dadas por el fabricante.

## 2) ADVERTENCIAS PARTICULARES PARA LAS CALDERAS QUE UTILIZAN QUEMADOR

- Esta caldera tiene que ser destinada sólo al uso para el cual ha sido prevista por el fabricante

**Importante:** esta caldera sirve para calentar agua a una temperatura inferior a la de ebullición a presión atmosférica. Tiene que ser conectada a una instalación de calefacción y/o a una red de distribución de agua caliente sanitaria, compatible con sus prestaciones y su potencia.

### Instalación

- La caldera tiene que ser instalada en un local que respete las normas y prescripciones vigentes.
- Antes de conectar la caldera hay que efectuar por personal cualificado:
  - a) un lavado esmerado de todas las tuberías de la instalación para remover eventuales residuos que podrían comprometer el buen funcionamiento de la caldera;
  - b) la comprobación de que la caldera sea la adecuada para funcionar con el tipo de combustible disponible. La verificación puede realizarse por la escritura impresa en el embalaje y por la placa de características técnicas;
  - c) un control para averiguar que la chimenea tenga el tiro adecuado, no presente estrechamientos, y que no estén insertadas conexiones de otros aparatos a menos que la chimenea esté prevista para servir a más de un aparato según las normas y prescripciones vigentes. Sólo después de estos controles, puede realizarse la unión entre la caldera y la chimenea;
  - d) un control para asegurarse de que si la caldera se conecta a una chimenea preexistente, esta esté perfectamente limpia sin residuos de hollín, porque éstos, desprendiéndose de las paredes durante el funcionamiento, podrían obstruir el paso de los humos causando situaciones de extremo peligro para el usuario.

## Puesta en marcha

- El primer encendido tiene que hacerlo personal profesionalmente cualificado.
- Antes de poner en marcha la caldera hay que comprobar:
  - a) que las características de la caldera se correspondan con las de las redes de alimentación (eléctrica, hidráulica, gasóleo);
  - b) que el ajuste del quemador corresponda con la potencia de la caldera;
  - c) que en el cuarto de la caldera esté presente, también, el libro de instrucciones del quemador;
  - d) que las tuberías que salen de la caldera estén revestidas con una vaina termo-aislante;
  - e) el correcto funcionamiento del conducto de evacuación de humos;
  - f) que la adición del aire comburente y la evacuación de los humos se produzca de manera correcta según lo establecido por las normas vigentes.

## Advertencias durante el uso

- Está prohibido y es peligroso obstruir, aunque sea parcialmente, la o las tomas de aire para la ventilación del cuarto donde está instalada la caldera. Está prohibido, por su peligrosidad, el funcionamiento en el mismo local donde se encuentre la caldera, de aspiradores, chimeneas y similares.
- Comprobar frecuentemente la presión de la instalación utilizando el hidrómetro y averiguar si los valores de la instalación en frío están siempre comprendidos entre los límites marcados por el fabricante. Si se verifican frecuentes descensos de presión, contactar con personal autorizado por el fabricante, para eliminar la eventual pérdida de agua en la instalación.
- No hay que dejar la caldera inútilmente encendida cuando la misma no se utiliza durante largos períodos de tiempo; en estos casos, hay que cerrar la llave de paso del gas y desconectar el interruptor general de la alimentación eléctrica.
- No tocar las zonas calientes de la caldera porque durante y después de funcionar, se pueden provocar quemaduras; por lo tanto, queda terminantemente prohibido a los niños y a las personas inexpertas manipular en el interior de la caldera.
- No mojar la caldera con chorros de agua u otros líquidos.
- No apoyar objetos sobre la caldera.
- Está prohibido manipular la caldera a niños y a personas inexpertas.
- Si se decidiera no utilizar la caldera por algún tiempo hay que:
  - proceder a vaciar la instalación hidráulica, si no está prevista la protección antihielo;
  - proceder al cierre de la alimentación eléctrica, hidráulica y del combustible.
- Si se decidiese no utilizar la caldera definitivamente, hay que llamar a personal profesionalmente cualificado para que haga las relativas operaciones, asegurándose que estén desconectadas la alimentación eléctrica, hidráulica y del combustible.
- Antes de afectar cualquier intervención sobre la caldera, hay que desconectar la corriente eléctrica y cerrar la o las llaves de paso del gas combustible.

## Mantenimiento

- No efectuar la limpieza del local donde esté instalada la caldera durante el funcionamiento de la misma.
- Al terminar cada temporada de calefacción, hay que hacer comprobar la caldera por personal profesionalmente cualificado manteniendo así la instalación en perfecta eficiencia.
- Un buen funcionamiento es siempre motivo de ahorro y seguridad.

## Instalación de calefacción

- Ante peligro de helada, hay que tomar las oportunas medidas para que no se produzcan roturas en las tuberías de la instalación.

### 3) ADVERTENCIAS GENERALES DE ACUERDO CON EL TIPO DE ALIMENTACIÓN

#### 3a) ALIMENTACIÓN ELÉCTRICA

- La seguridad eléctrica del equipo se alcanza sólo cuando el mismo esté correctamente conectado a una eficaz puesta a tierra, efectuada según lo previsto por las vigentes normas de seguridad. Es necesario comprobar este fundamental requisito de seguridad. En caso de dudas, hay que requerir una comprobación cuidadosa de la instalación eléctrica, no siendo el fabricante responsable de eventuales daños causados por falta de puesta a tierra de la caldera.
- Hacer comprobar por personal profesionalmente cualificado, que la instalación eléctrica sea adecuada a la potencia máxima absorbida por la caldera, (indicada en la placa de características técnicas) averiguando, en particular, que la sección de los cables de la instalación sea idónea para la potencia absorbida por la caldera.
- Para la alimentación general de la caldera desde la red eléctrica, no está permitido el uso de adaptadores, tomas múltiples y/o alargadores.
- El uso de cualquier componente que utiliza energía eléctrica, comporta la observancia de algunas reglas fundamentales como:
  - no tocar la caldera con partes del cuerpo mojadas o húmedas y/o con los pies descalzos
  - no tirar de los cables eléctricos
  - no dejar la caldera expuesta a agentes atmosféricos (lluvia, sol, etc.) a menos que no esté expresamente previsto
  - no permitir que la caldera sea manipulada por niños o personas inexpertas.
- El cable de alimentación de la caldera no puede ser sustituido por el usuario. Si el cable se dañara, hay que apagar la caldera y para la sustitución del mismo, dirigirse a personal profesionalmente cualificado.
- Cuando se decidiera no utilizar la caldera durante un cierto período de tiempo, es oportuno desconectar el interruptor eléctrico de alimentación de todos los componentes de la instalación que utilizan energía eléctrica (bombas, quemador, etc.).

#### 3b) ALIMENTACIÓN HIDRÁULICA

- Los componentes que utilizan agua, están normalmente conexiónados a la red hidráulica por medio de una válvula de reducción de la presión hidráulica. Comprobar que la presión hidráulica medida después de la válvula de reducción de presión no sea superior a la presión de trabajo indicada en la placa de características de la caldera.
- Puesto que durante el funcionamiento, el agua contenida en la instalación de calefacción aumenta de presión, asegurarse que su valor máximo no supere la presión hidráulica máxima prescrita.
- Asegurarse que el instalador haya puesto el desagüe de seguridad de la caldera. EN EL CASO DE QUE NO SE INSTALE, el fabricante de la caldera no se hace responsable de una eventual inundación que pudiera producirse por entrar en funcionamiento las válvulas de seguridad.
- Comprobar que las tuberías de la instalación hidráulica y de calefacción no estén utilizadas como tomas de tierra de la instalación eléctrica o telefónica. **No son absolutamente idóneas para este uso.** Podrían producirse, en breve tiempo, daños a las tuberías, a la caldera, a los radiadores.
- Una vez que se haya llenado la instalación, si la misma es a circuito cerrado (vaso de expansión cerrado) hay que cerrar la llave de paso de alimentación y dejarla cerrada. Eventuales pérdidas en la instalación, se podrán rápidamente comprobar si desciende la presión.

#### 3c) ALIMENTACIÓN DE GAS, GASÓLEO U OTROS COMBUSTIBLES

##### Advertencias generales

- La instalación de la caldera tiene que ser efectuada por personal profesionalmente cualificado y en conformidad con las normas y disposiciones vigentes, ya que, una equivocada instalación, puede causar daños a personas, animales y cosas, por los cuales el fabricante no puede ser considerado responsable.
- Antes de comenzar la instalación, se aconseja efectuar una cuidadosa limpieza interior de todas las tuberías de alimentación del combustible para eliminar eventuales residuos que podrían comprometer el buen funcionamiento de la caldera.

- Para la primera puesta en marcha de la caldera, hay que hacer efectuar, por personal profesionalmente cualificado, las siguientes comprobaciones:
  - a) el control de la estanqueidad interior y exterior de la instalación de alimentación del combustible;
  - b) la regulación del caudal del combustible según la potencia solicitada por la caldera;
  - c) que la caldera sea alimentada por el tipo de combustible para el cual ha sido diseñada;
  - d) que la presión de alimentación del combustible esté comprendida entre los valores admitidos por la caldera;
  - e) que la instalación de alimentación del combustible sea proporcional al caudal que necesita la caldera, y que tenga todos aquellos dispositivos de seguridad y control prescritos por las normas vigentes.
- Si se decidiese NO UTILIZAR LA CALDERA por algún tiempo, cerrar la llave de paso de la alimentación hidráulica y del combustible.

#### Advertencias particulares para el uso del gas

- Hacer comprobar por personal profesionalmente cualificado:
  - a) que la línea de alimentación y la rampa de gas estén conforme a las normas y prescripciones vigentes;
  - b) que todas las conexiones de gas sean estancas.
- No utilizar las tuberías de gas como puesta a tierra de aparatos eléctricos.
- No dejar la caldera inútilmente encendida cuando la misma no es utilizada, y cerrar siempre la llaves de paso del gas.
- En caso de ausencia prolongada del usuario de la caldera, cerrar la llave de paso principal de alimentación del gas a la caldera.
- Si se advierte olor a gas:
  - a) no accionar interruptores eléctricos, teléfonos o cualquier objeto que pueda provocar chispas;
  - b) abrir inmediatamente puertas y ventanas para crear corrientes de aire que purifiquen el ambiente;
  - c) cerrar las llaves de paso del gas;
  - d) pedir la intervención de personal profesionalmente cualificado.
- **No obstruir las aberturas de ventilación del local donde se encuentra instalada la caldera de gas, para evitar situaciones peligrosas como la formación de mezclas tóxicas y explosivas.**

## DESCRIPCIÓN

Los Grupos Térmicos **EUROFIRE** son aptos para instalaciones con potencias de 16.000 a 46.000 Kcal/h. y están constituidos por:

- Cuerpo de caldera con inversión de llama, formado por elementos especiales de fundición, probado hidráulicamente antes y después del ensamblaje a una presión de 6 Kg/cm<sup>2</sup>.
- Envolvente robusto barnizado al fuego, diseñado por BERTONE.
- Aislamiento de fibra de vidrio de gran espesor.
- Acumulador vitrificado de 120 lts. con ánodo de magnesio anticorrosión y aislado con poliuretano rígido de gran espesor.
- Circulador de A.C.S., válvula de seguridad tarada a 7 kg/cm<sup>2</sup> para protección del acumulador, válvula de retención (tipo muelle), válvula de retención (tipo clapeta), purgador automático, llave de vaciado del acumulador de A.C.S., tuberías de unión caldera-acumulador y colectores de entrada.
- Quemador automático de gasóleo o gas, serie AZ.
- Panel de mando compuesto por: Termostato de regulación, termostato de seguridad con rearme manual e indicador luminoso de bloqueo, termómetro de calefacción, interruptor ON-OFF, interruptor VERANO-INVIERNO, lámpara indicadora de bloqueo del quemador, termostato de prioridad del agua caliente sanitaria, termómetro de agua caliente sanitaria, clavija de conexión del quemador y clavija de conexión a red.
- Dispositivo eléctrico para ahorro de energía en temporada de verano.
- Cubierta insonorizante (OPCIONAL).

## CARACTERÍSTICAS TÉCNICAS

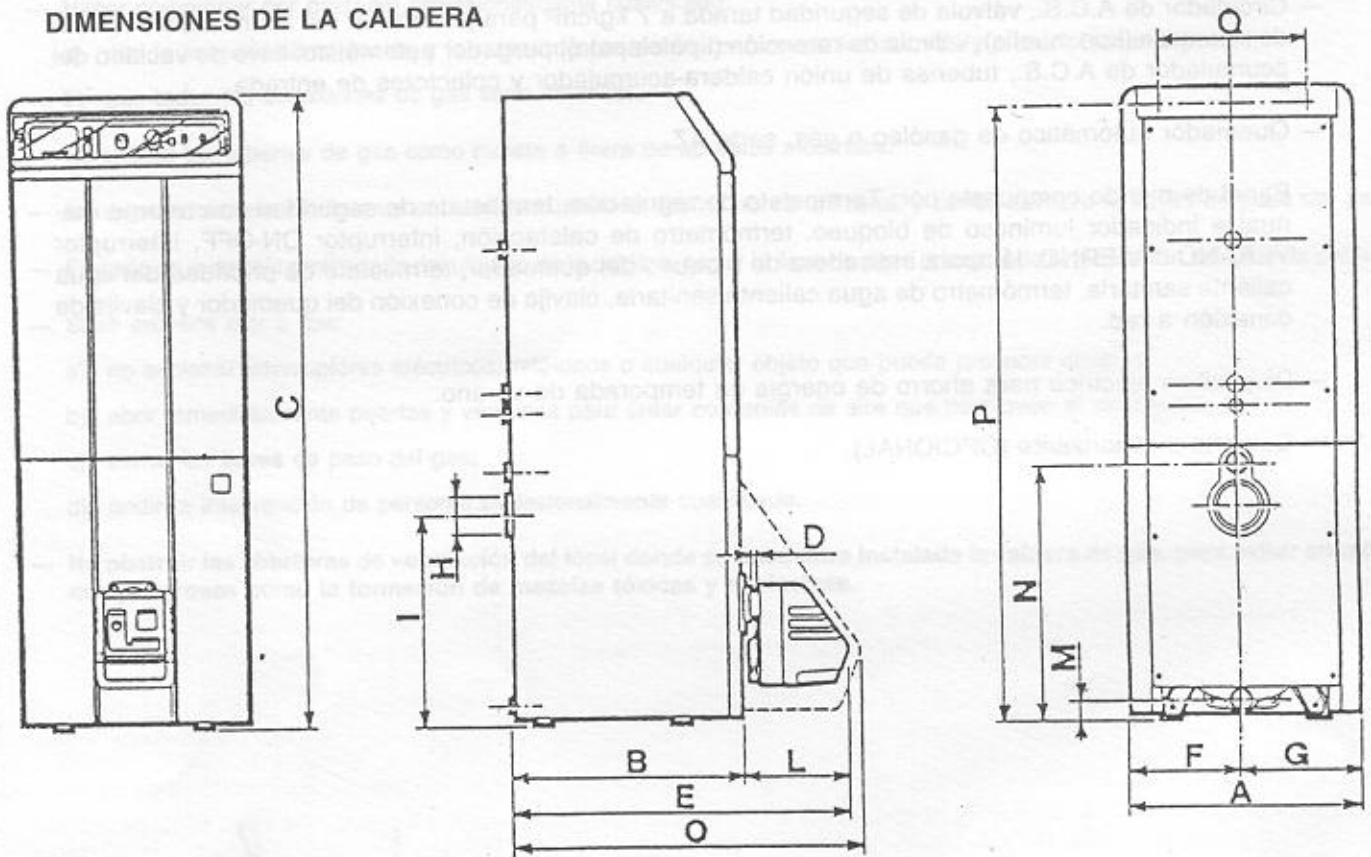
REFERENCIA CALDERA	POTENCIA NOMINAL		POTENCIA UTIL		CONTENIDO AGUA	CONTENIDO AGUA ACUMULADOR	PESO TOTAL	CONEX. CALEF.	CONEX. AGUA SANITARIA	PRESION TRABAJO	PRESION SANITARIA	CONEX. ELEC.
	MIN. kcal/h KW	MAX. kcal/h KW	MIN. kcal/h KW	MAX. kcal/h KW								
"EUROFIRE"					lit.	lit.	Kg.	Ø	Ø	bar	bar	Monof.
<b>EFRB 16/27</b> 3 elem.	17800 20,7	29900 34,8	16000 18,5	27000 31,4	25	120	197	1"1/2	3/4"	3	6	220 V 50 Hz
<b>EFRB 28/46</b> 4 elem.	31000 36,1	51000 59,3	28000 32,5	46000 53,5	32,5	120	235	1"1/2	3/4"	3	6	220 V 50 Hz

## EXPEDICIÓN

El Grupo Térmico **EUROFIRE** con acumulador, se suministra en cinco paquetes que contienen:

- Cuerpo de caldera, apoyada en una base sólida de madera ("pallet").
- Envolvente, embalado en una caja de cartón con el aislamiento, los accesorios y el panel de mando.
- Quemador, serie AZ, embalado en una caja de porexpán.
- Acumulador, embalado con cartón y base de porexpán, envuelto con plástico retráctil.
- Tuberías, circulador de A.C.S., válvula de seguridad para A.C.S., válvulas de retención, purgador automático machones, etc. embalados en una caja de cartón.

## DIMENSIONES DE LA CALDERA



### DIMENSIONES EN mm.

REFERENCIA CALDERA	A	B	C	D	E	F	G	ØH	I	L	M	N	O	P	Q
EFRB 16/27 (3 el.)	600	620	1650	0	870	300	300	150	540	250	63	663	950	1600	380
EFRB 28/46 (4 el.)	600	620	1650	0	945	300	300	150	540	325	63	663	950	1600	380

## CONJUNTO CALDERA QUEMADOR

TIPO DE QUEMADOR	AZ OIL 3/L PRE	AZ OIL 4 PRE - AZ GAS 5	AZ OIL 8 - AZ GAS 9
POTENCIA Kcal/h	16000 ÷ 27000 3 (elem.)	28000 ÷ 35000 4 (elem.)	36000 ÷ 46000 4 (elem.)

## MONTAJE

- a) Situar el cuerpo de la caldera (1) en su emplazamiento definitivo con el aislante superior colocado (se ha de recortar el aislante dejando al descubierto las patas superiores) (62), colocar el acumulador (70), con las conexiones hidráulicas hacia la parte posterior, sobre el cuerpo de caldera.
- b) Fijar los envolventes laterales (21-22) a las patas del cuerpo de caldera (1), utilizando cuatro tornillos (57).
- c) Colocar los tornillos de soporte de los paneles (91-92) al flanco lateral de los envolventes, colocando el travesaño de refuerzo (90).
- d) Fijar los paneles traseros (23 y 29) a los paneles laterales (21-22) utilizando los tornillos autorroscantes (56).
- e) Roscar, hasta el fondo, los cuatro tornillos de doble rosca M 8x47 (19) sobre la portezuela del quemador (7), colocar la junta aislante (63) y colocar el aislante delantero (61).
- f) Fijar el panel central delantero (24), utilizando las tuercas (68), interponiendo la placa portaquemador (66) y el aislante correspondiente (67).
- g) Fijar el panel de mando (30) a las tapas laterales (21-22) utilizando los tornillos (54), y **colocar las sondas del termostato de seguridad, termostato de trabajo, termostato de máxima y termómetro, en la vaina del cuerpo de caldera (64). Colocar el termostato de prioridad y el termómetro de agua caliente sanitaria en la vaina doble de acumulador (73). Téngase la precaución de situar el termostato de prioridad en la vaina de mayor longitud y el termómetro en la vaina de menor longitud.** Posicionar el cable eléctrico para el accionamiento del quemador inmovilizándolo mediante el prensacable (99) que se situará en el panel central delantero (24).
- h) Colocar los paneles frontales laterales (25-26) y el panel frontal superior (28), fijar el embellecedor (51) al cuadro de mandos (30) con los tornillos autorroscantes (55), colocar la tapa transparente de protección (52) y bloquearla con el pomo (53).
- i) Colocar en la parte posterior, la bomba de A.C.S. (86), la válvula de retención (tipo muelle) (94), la válvula de retención (tipo clapeta) (81), la válvula de seguridad del acumulador (84), el purgador automático (82), los tramos de tubo (75) y la llave de vaciado del acumulador (83).
- l) Montar el quemador (65) con le chicler adecuado a la potencia de la caldera, introduciendo la boca de fuego hasta el fondo.
- m) Conectar el quemador eléctricamente: línea, termostato ambiente, bloqueo a distancia y tierra, según esquema adjunto.
- p) Montar la tapa superior (27) fijandola a los paneles laterales (21-22) utilizando los tornillos autorroscantes (100).

**NOTA:** Se puede variar el sentido de apertura de la portezuela (7) a derechas o a izquierdas montando las bisagras (11) en el lado opuesto al sentido deseado.

Bajo pedido se suministra la cubierta insonorizante (69) que sustituirá a los paneles frontales laterales (25-26).

## VERIFICACIONES PRELIMINARES

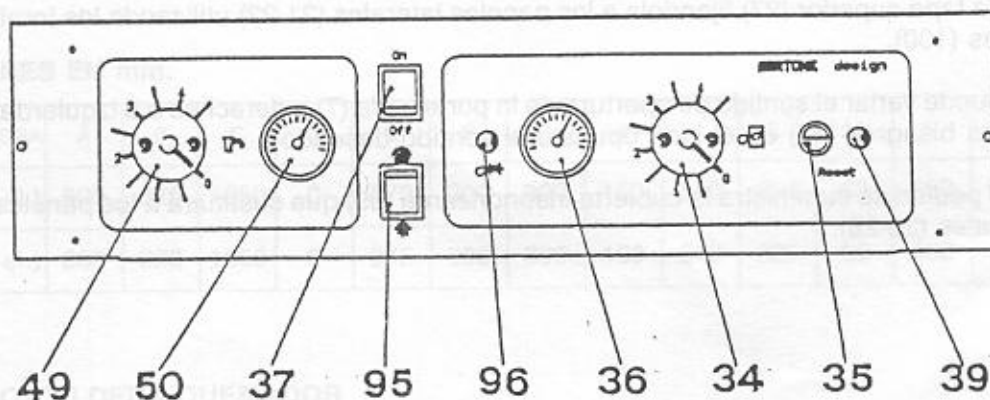
Antes de la puesta en marcha del Grupo Térmico se debe verificar que:

- La caldera, el acumulador y la instalación estén llenos de agua, las válvulas abiertas y la purga de aire efectuada.
- La chimenea esté conectada y no obstruida.
- El paso del agua no esté obstruido.
- La tensión de alimentación sea 220 V 50 Hz. y se respete la fase y el neutro.
- Llegue combustible hasta el quemador.
- Funcione el circulador de la instalación y el del agua caliente sanitaria.
- El termostato de trabajo de la caldera esté fijado a 80 °C, y el termostato de prioridad del agua caliente sanitaria a la temperatura deseada.
- El termostato de ambiente o el regulador digital de temperatura, en caso de instalarse, estén ajustados a la temperatura deseada.
- El interruptor VERANO-INVIERNO esté en la posición deseada.

## LIMPIEZA Y MANTENIMIENTO DE LA CALDERA Y DEL QUEMADOR

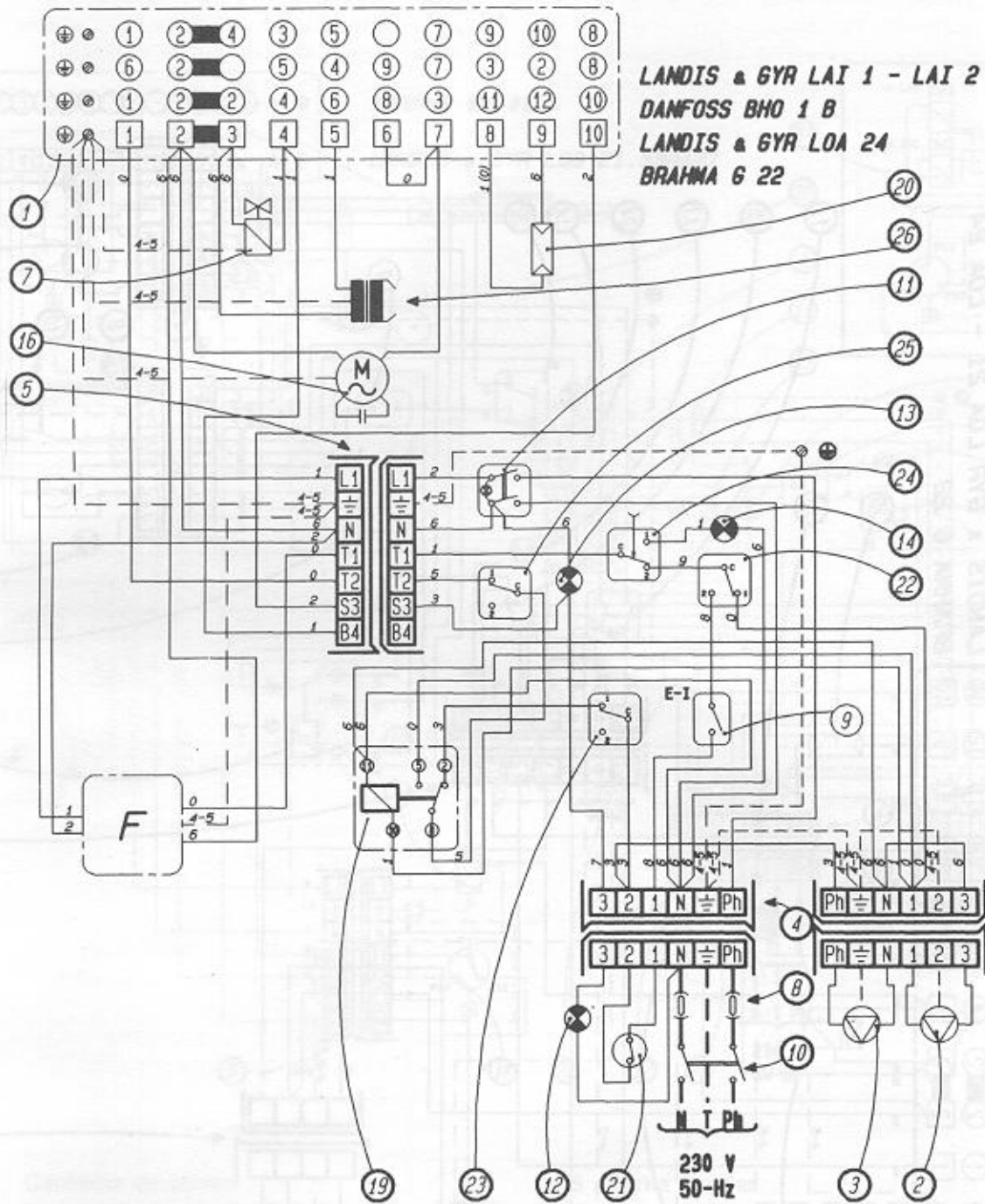
- Cortar la corriente eléctrica mediante el interruptor general y desconectar el quemador.
- Extraer los frontales laterales (25-26), levantar el aislamiento frontal (61) y desenroscar las tuercas (13) que bloquean la portezuela (7).
- Abrir y proceder a la limpieza de la cámara de combustión y de los pasos de humos con la escobilla. Revisar la integridad de la cámara seca (18).
- Realizar el mantenimiento del quemador (65), según indica el libro de instrucciones del mismo.
- **Revisar el ánodo de magnesio anticorrosión (74) del acumulador y proceder a su sustitución si estuviera deteriorado.**
- Volver a montar cuidadosamente.

## PANEL DE MANDO



(ver descripciones en la página 8)

# AZ OIL 4 - 8 B. L. EUROFIRE RB



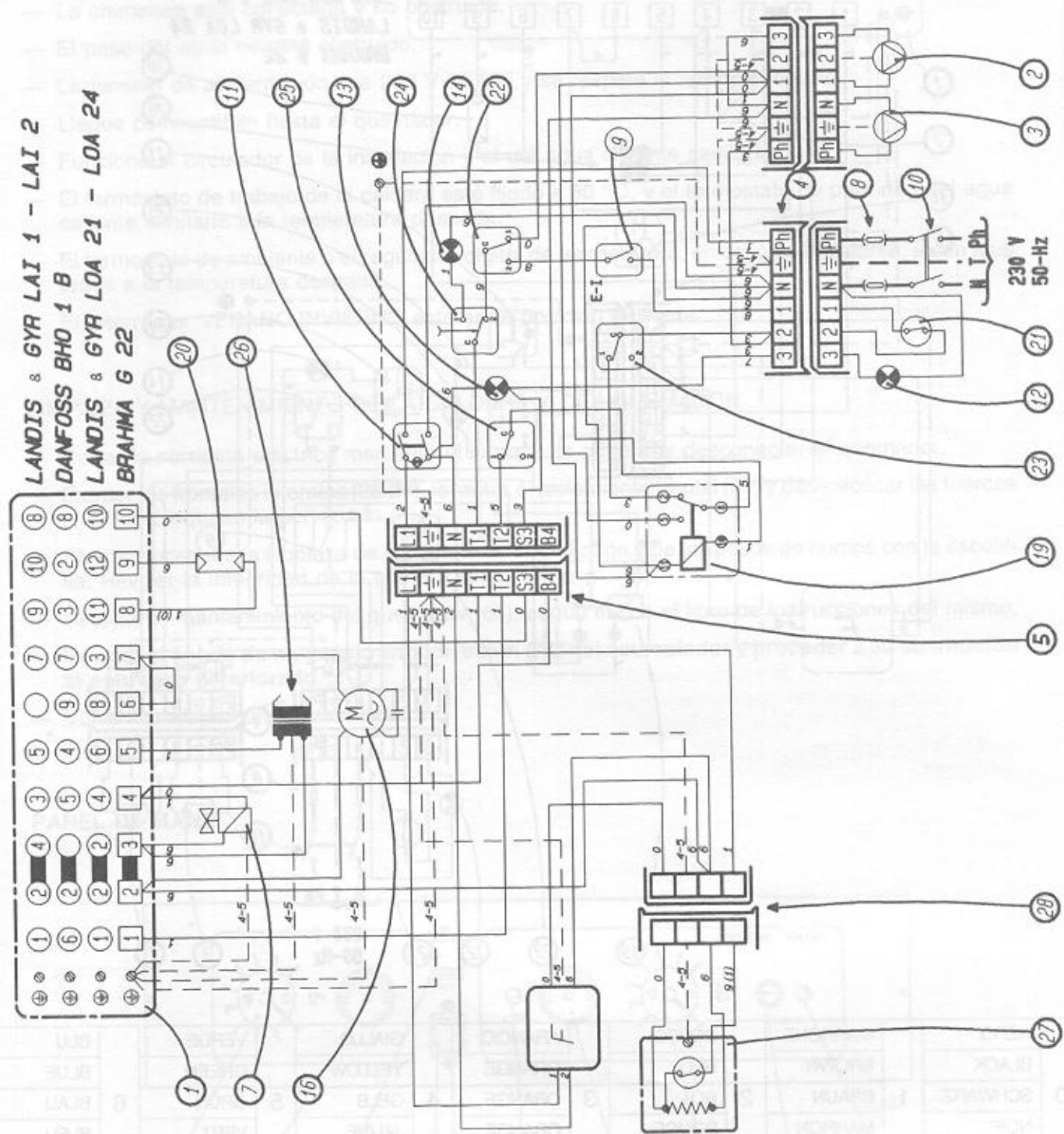
0	NERO	1	MARRONE	2	ROSSO	3	ARANCIO	4	GIALLO	5	VERDE	6	BLU
	BLACK		BROWN		RED		ORANGE		YELLOW		GREEN		BLUE
	SCHWARZ		BRAUN		ROT		ORANGE		GELB		GRÜN		BLAU
	NOIR		MARRON		ROUGE		ORANGE		JAUNE		VERT		BLEU
7	NEGRO	MARRON	ROJO	NARANJA	AMARILLO	VERDE	AZUL						
	VIOLA	8	GRIGIO	9	BIANCO	T	TERRA	N	NEUTRO	Ph	FASE		
	VIOLET		GREY		WHITE		EARTH		NEUTRAL		PHASE		
	VIOLETT		GRAU		WEISS		ERDE		NULLEITER		PHASE		
VIOLET	GRIS		BLANC		TERRE		NEUTRE		PHASE				
VIOLETA	GRIS	BLANCO	TIERRA	NEUTRO	FASE								

# AZ OIL 3 - 4 PRE B. L. EUROFIRE RB

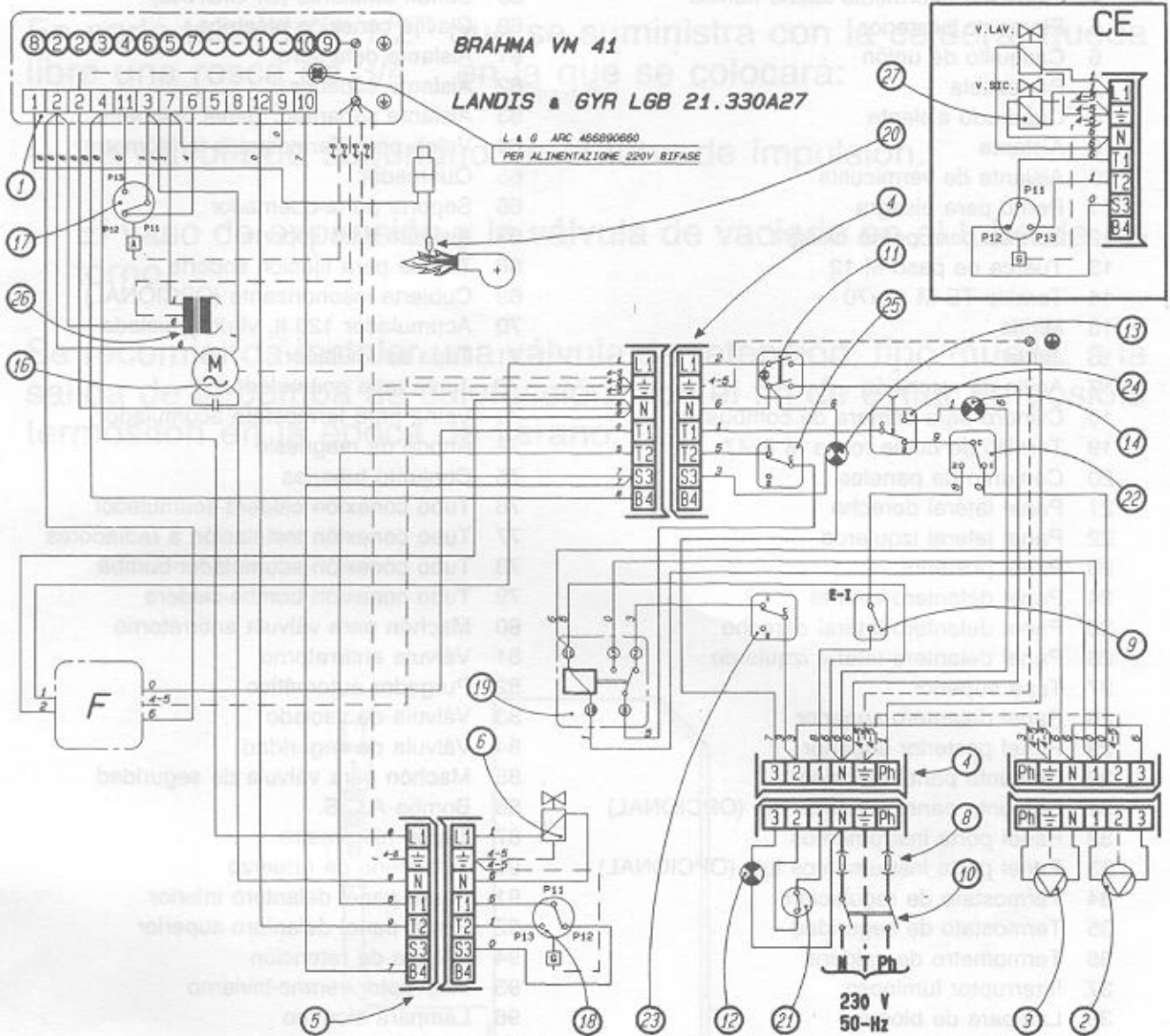
VERIFICACIONES PRELIMINARES

Antes de la puesta en marcha del Grupo Técnico se debe verificar que:

- LANDIS & GYR LAI 1 - LAI 2
- DANFOSS BHO 1 B
- LANDIS & GYR LOA 21 - LOA 24
- BRAHMA G 22



# AZ GAS 5 - 9 EUROFIRE RB



- |  |  |
|--|--|
| 1 Centralita de control                    | 15 Borna auxiliar                      |
| 2 Bomba de circulación A.C.S.              | 16 Motor ventilador                    |
| 3 Bomba de circulación calefacción         | 17 Presostato de aire                  |
| 4 Conector de 6 bornas                     | 18 Presostato de presión mínima de gas |
| 5 Conector de 7 bornas                     | 19 Relé auxiliar                       |
| 6 Electroválvula de regulación de gas      | 20 Detector de presencia de llama      |
| 7 Electroválvula de gasóleo                | 21 Termostato de ambiente              |
| 8 Fusibles de línea principal              | 22 Termostato de prioridad             |
| 9 Interruptor verano-invierno              | 23 Termostato de regulación de caldera |
| 10 Interruptor general                     | 24 Termostato de seguridad             |
| 11 Interruptor marcha-paro                 | 25 Termostato de máxima                |
| 12 Lámpara bloqueo a distancia quemador    | 26 Transformador de encendido          |
| 13 Lámpara de bloqueo de quemador          | 27 Precalentador                       |
| 14 Lámpara bloqueo termostato de seguridad | 28 Regleta de conexión auxiliar        |

## NOMENCLATURA

1	Conjunto cuerpo de caldera	56	Tornillo chapa panel posterior
2	Elemento delantero	57	Tornillo chapa panel lateral
3	Elemento intermedio	58	Sonda temp. ida calef. (OPCIONAL)
4	Elemento intermedio salida humos	59	Sonda ambiente (OPCIONAL)
5	Elemento posterior	60	Clavija conexión eléctrica
6	Casquillo de unión	61	Aislante delantero
7	Portezuela	62	Aislante superior
8	Cuadrado aislante	63	Aislante separador panel delantero
9	Aislante	64	Vaina para Termostatos-termómetro
10	Aislante de vermiculita	65	Quemador
11	Perno para bisagra	66	Soporte porta-quemador
12	Tornillo para perno bisagra	67	Aislante para soporte
13	Tuerca de paso M 12	68	Tuerca para fijación soporte
14	Tornillo TE M 12x70	69	Cubierta insonorizante (OPCIONAL)
15	Mirilla	70	Acumulador 120 lt. vitrif. y aislado
16	Junta	71	Tapa acumulador
17	Anillo de retención	72	Junta tapa acumulador
18	Cilindro para cámara de combustion	73	Vaina para termostato acumulador
19	Tornillo de doble rosca M 8x47	74	Anodo de magnesio
20	Conjunto de paneles	75	Conjunto tuberías
21	Panel lateral derecho	76	Tubo conexión caldera-acumulador
22	Panel lateral izquierdo	77	Tubo conexión instalación a radiadores
23	Panel posterior	78	Tubo conexión acumulador-bomba
24	Panel delantero central	79	Tubo conexión bomba-caldera
25	Panel delantero lateral derecho	80	Machón para válvula antirretorno
26	Panel delantero lateral izquierdo	81	Válvula antirretorno
27	Tapa superior	82	Purgador automático
28	Panel delantero superior	83	Válvula de vaciado
29	Panel posterior superior	84	Válvula de seguridad
30	Conjunto panel eléctrico	85	Machón para válvula de seguridad
31	Conjunto panel eléctrico lujo (OPCIONAL)	86	Bomba A.C.S.
32	Panel porta instrumentos	87	Tapón hidrómetro
33	Panel porta instrumentos lujo (OPCIONAL)	90	Travesaño de refuerzo
34	Termostato de regulación	91	Perno panel delantero inferior
35	Termostato de seguridad	92	Perno panel delantero superior
36	Termómetro de caldera	94	Válvula de retención
37	Interruptor luminoso	95	Interruptor verano-invierno
38	Lámpara de bloqueo	96	Lámpara bloqueo
39	Lámpara de seguridad	97	Relé auxiliar
40	Centralita digital (OPCIONAL)	98	Prensacables para cable alim. eléctrica
41	Termo-hidrómetro	99	Prensacables para cable quemador
42	Termómetro de humos	100	Tornillo chapa panel superior
43	Zócalo tipo AGP 2S/1000	C	Salida agua caliente sanitaria
44	Zócalo tipo AGP 3S/1200	D	Entrada recirculation agua caliente
45	Contador de horas (OPCIONAL)	F	Entrada agua fría
46	Sonda temperatura externa (OPCIONAL)	H	Salida humos
47	Sonda caldera-acumulador	M	Impulsión a la instalación
48	Botón para termostato	R	Retorno de la instalación
49	Termostato de prioridad	S	Vaciado acumulador
50	Termómetro de acumulador	K	Bulbo termómetro acumulador
51	Embellecedor porta-instrumentos	X	Bulbo termostato prioridad o sonda B3
52	Protector transparente de mandos	T	Bulbo termómetro caldera
53	Pomo de bloqueo de protector transparente	V	Bulbo termostato regulación o sonda B2
54	Tornillo chapa panel eléctrico	Z	Bulbo termostato seguridad
55	Tornillo chapa embellecedor	W	Bulbo termostato de máxima

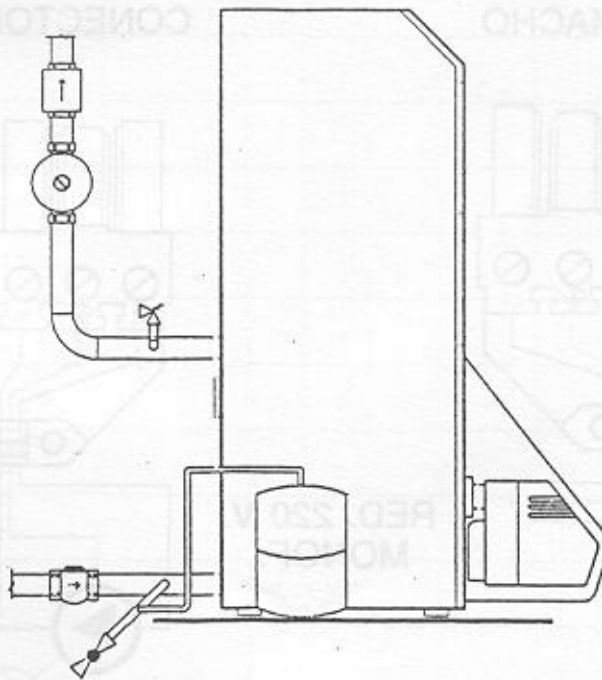
# ESQUEMA DE CONEXION DE CLAVILAS

## Nota:

En cada tubo de 1 1/2" que se suministra con la caldera, queda libre una rosca de 3/4", en la que se colocará:

- La válvula de seguridad en el tubo de impulsión.
- El vaso de expansión y la válvula de vaciado en el tubo de retorno.

Se recomienda instalar una válvula de retención, tipo muelle, a la salida de la bomba de calefacción, con el fin de evitar un posible termosifón en la época de verano.



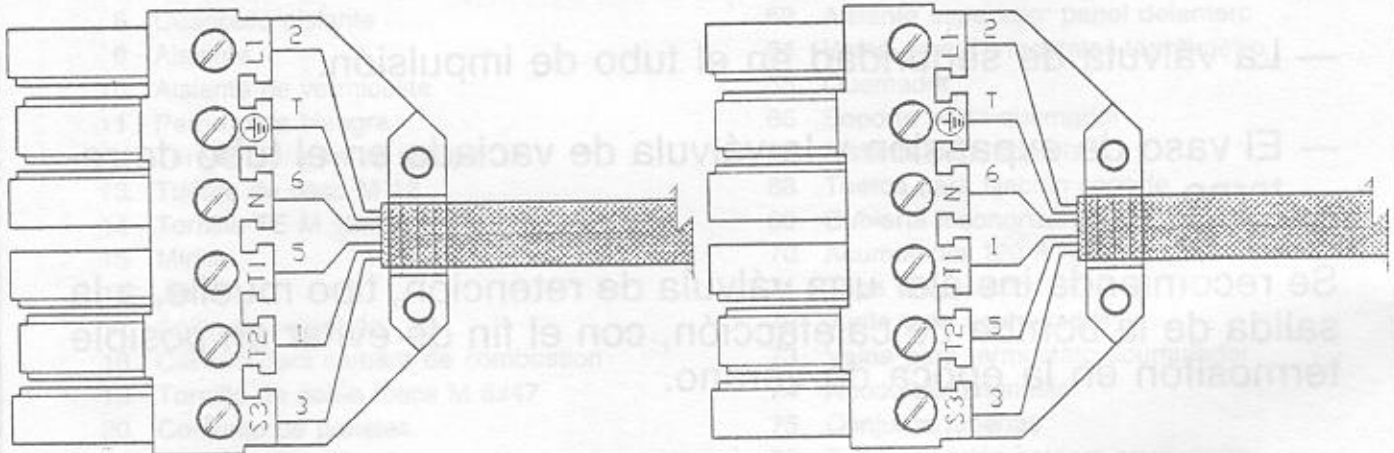
- 1 BOMBA DE A.C.S.
- 2 BOMBA DE CALEFACCION
- 3 BLOQUEO A DISTANCIA
- 4 TERMOSTATO DE AMBIENTE

# ESQUEMA DE CONEXION DE CLAVIJAS

## CLAVIJA DE QUAMADOR

AZ 3-4 OIL PRE/L

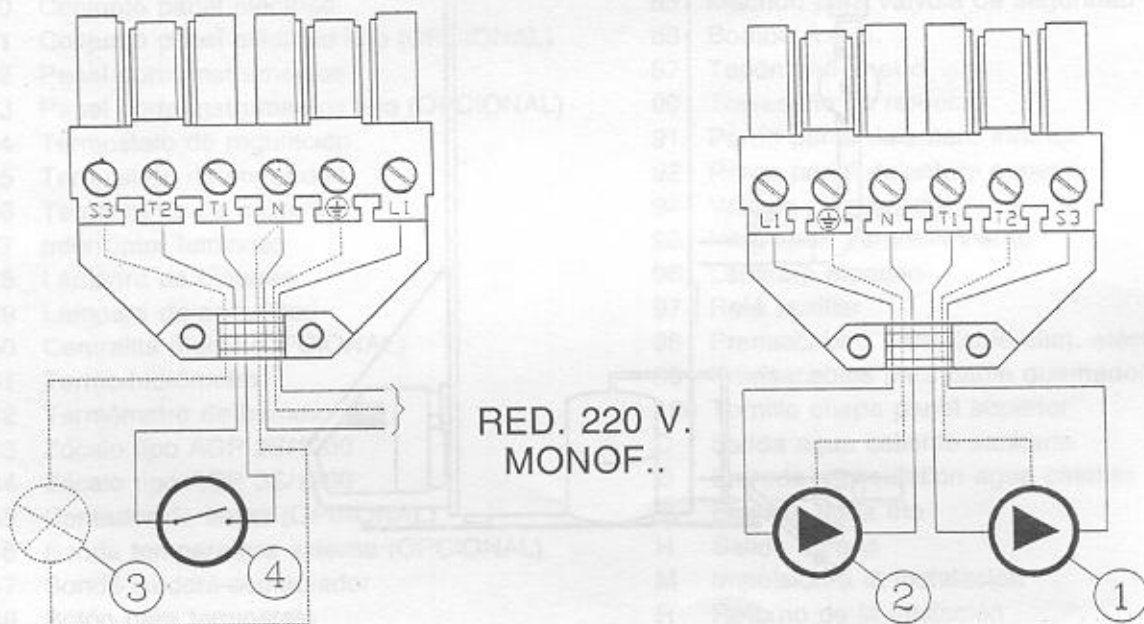
AZ 4-8 OIL



## CLAVIJA CUADRO DE MANDO DE CALDERA

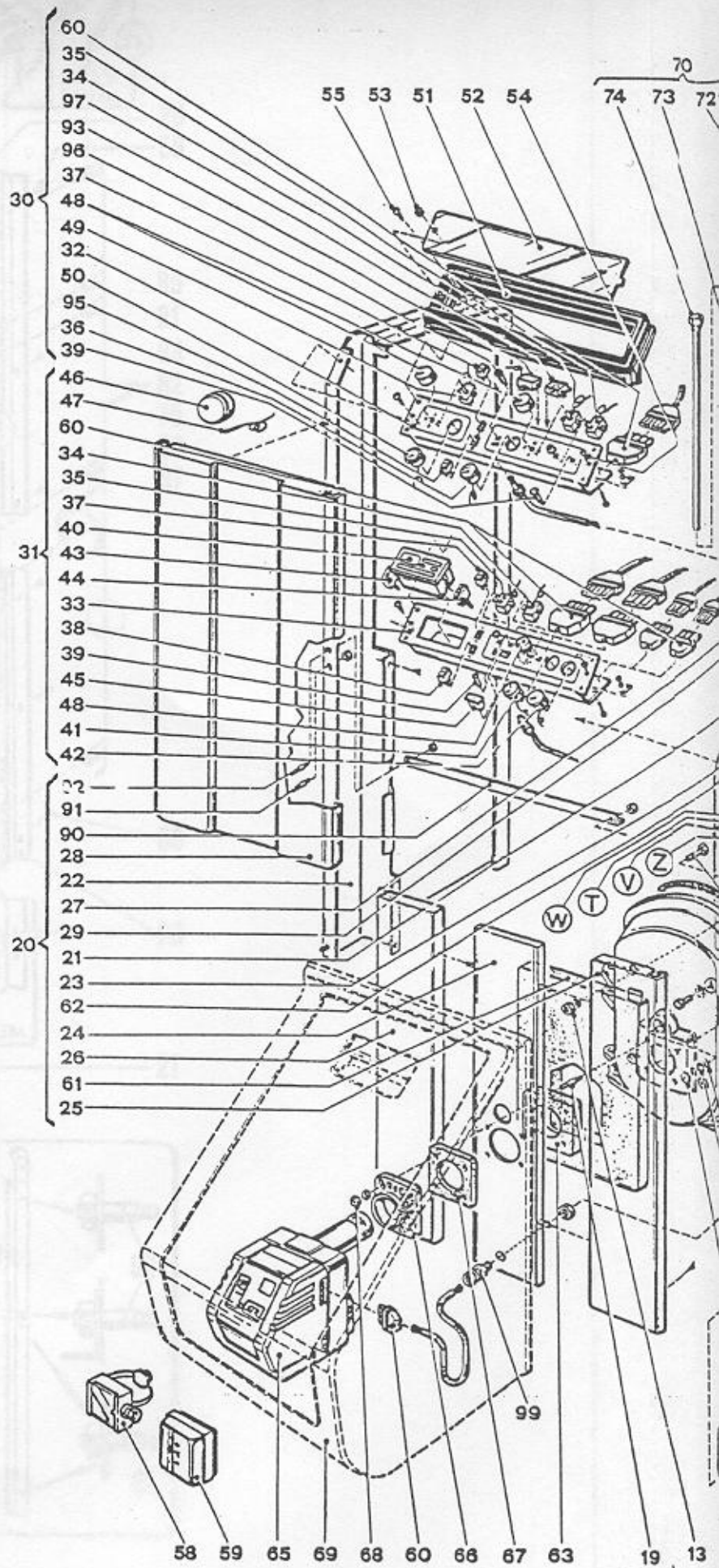
CONECTOR MACHO

CONECTOR HEMBRA



- 1 BOMBA DE A.C.S.
- 2 BOMBA DE CALEFFACION
- 3 BLOQUEO A DISTANCIA
- 4 TERMOSTATO DE AMBIENTE

# EUROFIRE RB





# EUROFIRE RB

